

Aktuelle Governance-Herausforderungen aus Organisationsperspektive



Univ.-Prof. Dr. Renate E. Meyer
Institut für Organization Studies
Forschungsinstitut für Urban Management & Governance

NOVEMBER 2022

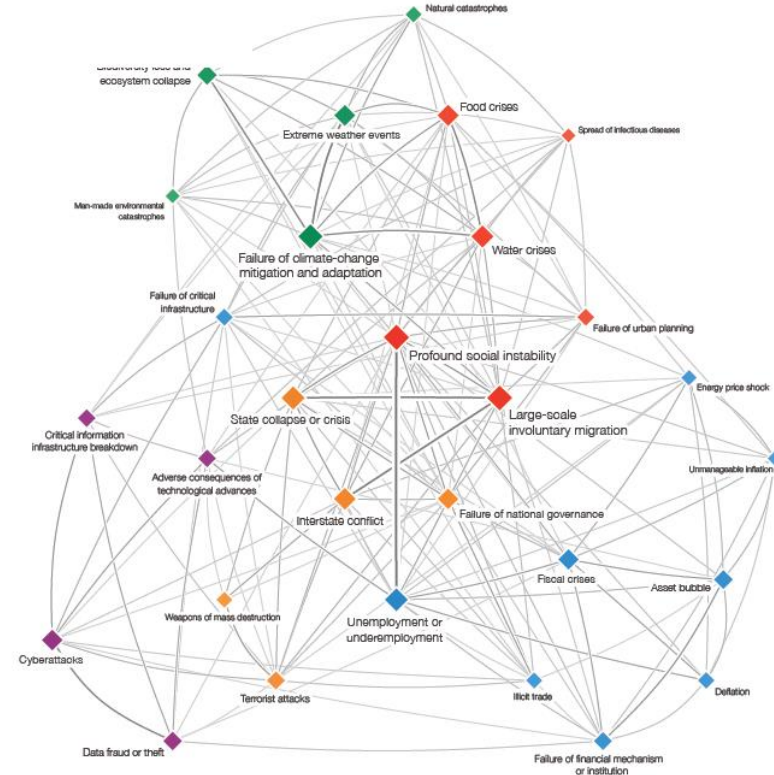


- Governance
 - Beschreibung von Koordinationsmodi für kollektives Handeln, bei denen ein steuerndes Subjekt fehlt
 - Government versus Governance
 - „Schatten der Hierarchie“
 - Steigende Bedeutung von Governance
 - Verschiebungen im Verständnis der Rolle öffentlicher Akteur*innen in der Gesellschaft und im Verhältnis der Sektoren zueinander
 - Natur der Themen, die kollektives Handeln erfordern: „wicked problems“

Governance und wicked problems

Wicked problems ...

- sind hochkomplex
- sind mehrdeutig
- verändern sich ständig
- haben keine Lösungen
- Versuche, sie zu ‚zähmen‘, sind weder richtig noch falsch, sondern gut oder schlecht
- sind nicht nur selbst ‚wicked‘, sondern ‚wickedly interdependent‘
- können nicht von einzelnen Akteur*innen bewältigt werden; es gibt keine zentrale Autorität



Governance und wicked problems

Global Risks Landscape 2021



Top Global Risks by Likelihood

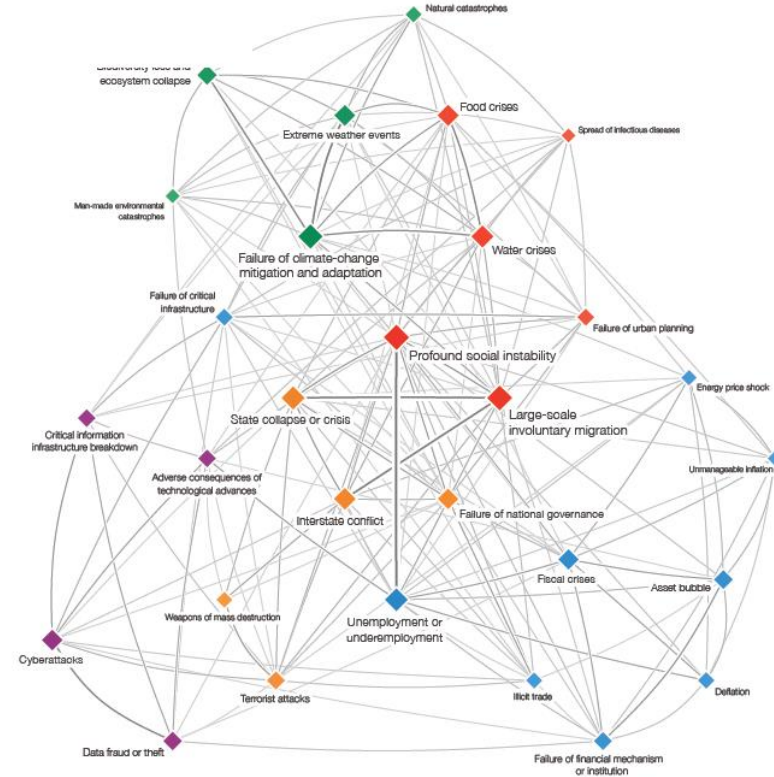


Top Global Risks by Impact



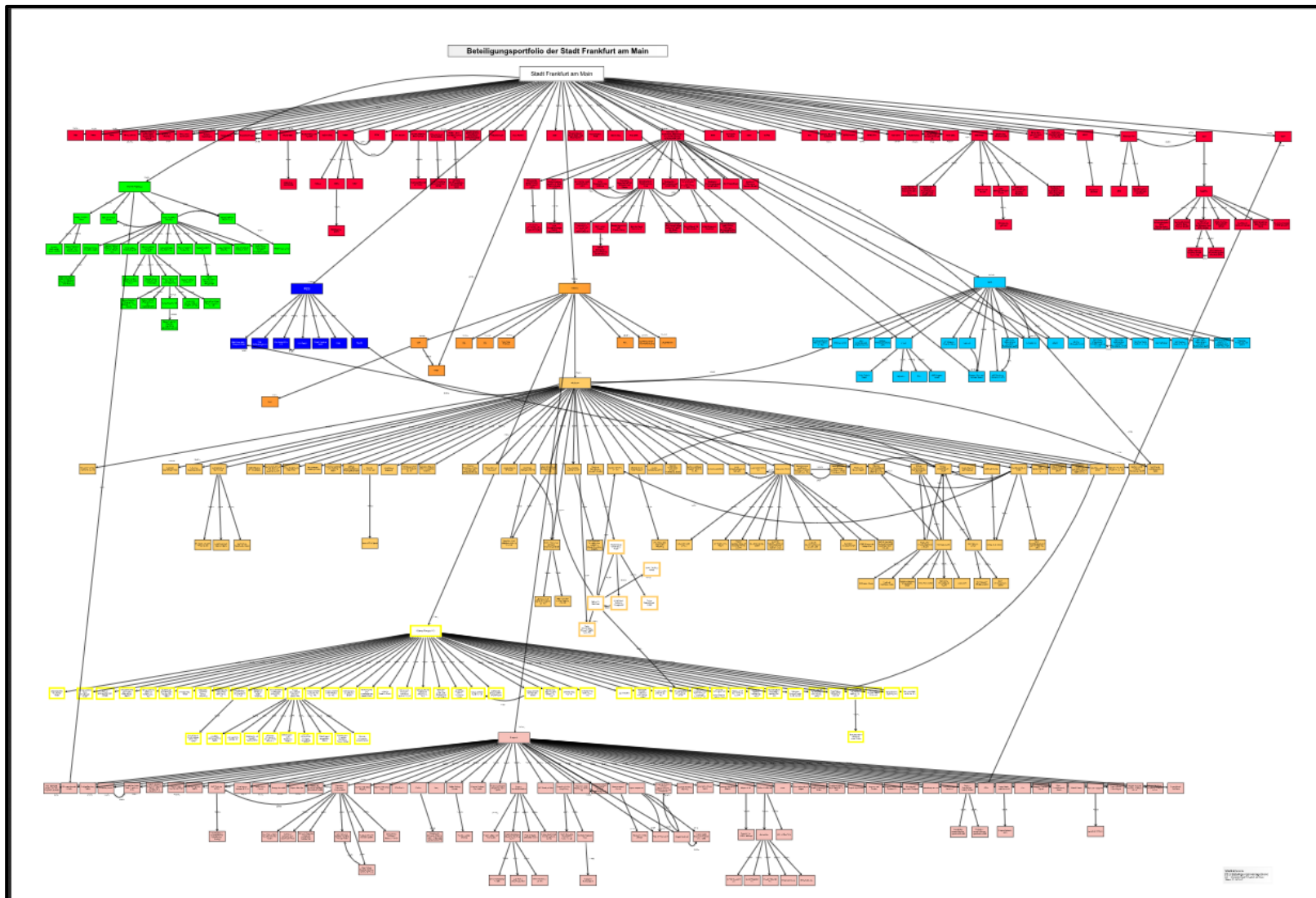
■ Economic ■ Environmental ■ Geopolitical ■ Societal ■ Technological

Source: World Economic Forum Global Risks Report 2021



- Governance
 - Beschreibung von Koordinationsmodi für kollektives Handeln, bei denen ein steuerndes Subjekt fehlt
 - Government versus Governance
 - „Schatten der Hierarchie“
 - Steigende Bedeutung von Governance
 - Verschiebungen im Verständnis der Rolle öffentlicher Akteur*innen in der Gesellschaft und im Verhältnis der Sektoren zueinander
 - Natur der Themen, die kollektives Handeln erfordern: „wicked problems“
- Public Governance
 - Player, Spielfeld, Spielregeln
- Governance gaps und ‚capacity to act‘

- Binnen-Governance Gaps
 - NPM, Managerialisierung und Dezentralisierung haben ‚Organisationslandschaften‘ hervorgebracht
 - fragmented state, supermarket state, hollowed-out state, oder vertical silos
 - regaining control, whole-of-government und joined-up government-Maßnahmen



Beteiligungen des Kantons Bern

Der Kanton Bern ist an einer Vielzahl von Unternehmen und Institutionen als Träger beteiligt. Die diesbezügliche Bandbreite reicht vom internationalen tätigen und börsenkotierten Unternehmen bis zur lokalen Stiftung eines Schlosses.

Gegenüber dem Regierungsrat wird jeweils einmal jährlich bis Ende Oktober über die Träger öffentlicher Aufgaben und Beteiligungen im öffentlichen Interesse des ersten und des zweiten Kreises Bericht erstattet. Über die Träger öffentlicher Aufgaben und Beteiligungen im öffentlichen Interesse des dritten Kreises erfolgt keine Berichterstattung.

Berichterstattung Kreis 1

[Berichterstattung 2020: Kreis 1 \(PDF\)](#)

[Berichterstattung 2021: Kreis 1 \(PDF\)](#)

- [Bedag Informatik AG](#)
- [Berner Fachhochschule](#)
- [Berner Kantonalbank BEKB AG](#)
- [Bernische Lehrerversicherungskasse \(BLVK\)](#)
- [Bernische Pensionskasse \(BPK\)](#)
- [BKW AG](#)
- [BLS AG \(inkl. BLS Netz AG\)](#)
- [Gebäudeversicherung Bern \(GVB\)](#)
- [Insel Gruppe AG \(Konzern\)](#)
- [Pädagogische Hochschule](#)
- [PZM Psychiatriezentrum Münsingen AG](#)
- [Regionalspital Emmental AG](#)
- [Schweizerische Nationalbank](#)
- [Spitäler FMI AG](#)
- [Spital STS AG](#)
- [Spital Region Oberaargau AG](#)
- [Spitalzentrum Biel AG](#)
- [Universität Bern](#)
- [Universitäre Psychiatrische Dienste UPD AG](#)

Berichterstattung Kreis 2

[Berichterstattung 2020: Kreis 2 \(PDF\)](#)

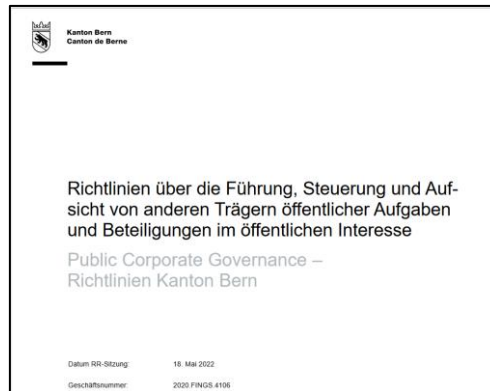
[Berichterstattung 2021: Kreis 2 \(PDF\)](#)

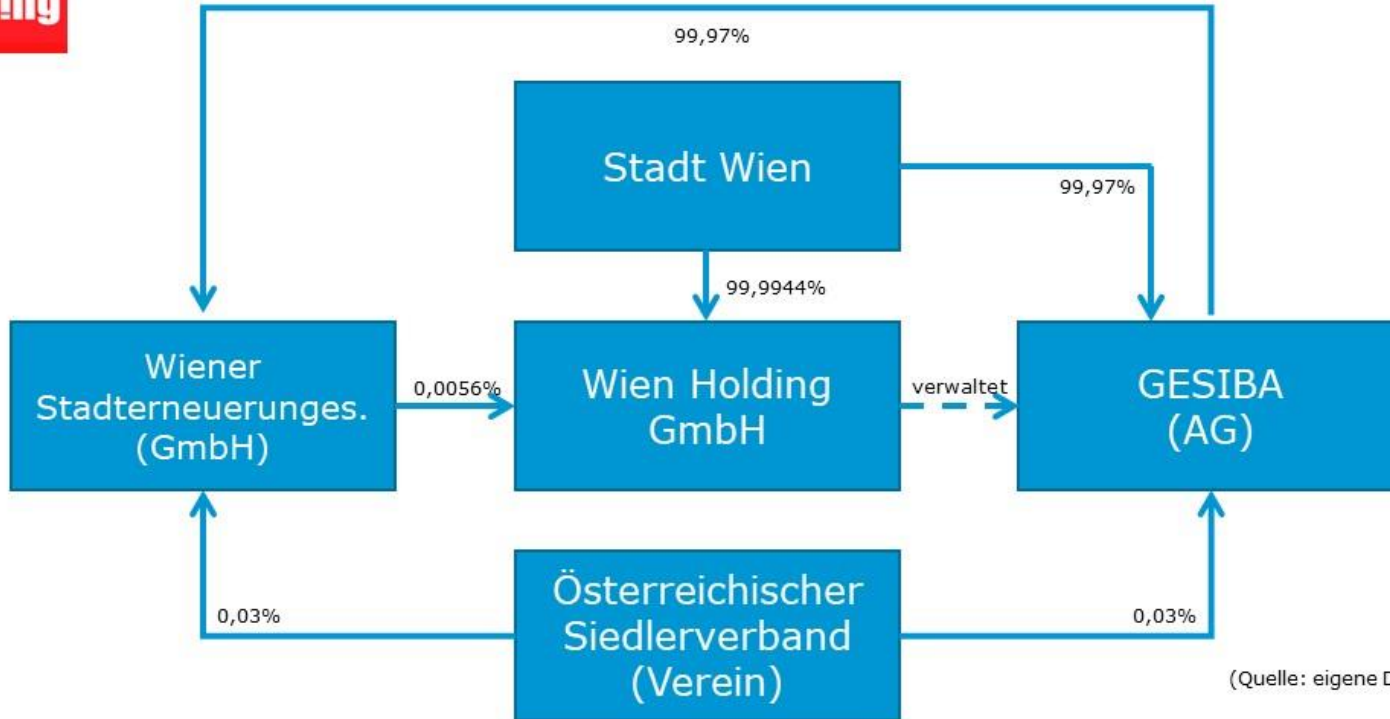
- [Aare Seeland Mobil AG](#)
- [Made in Bern AG](#)
- [Bernische Stiftung für Agrarkredite](#)
- [Bernisches Historisches Museum](#)
- [Berner Oberland Bahn \(BOB\)](#)
- [Chemin de fer du Jura \(CJ\)](#)
- [Flughafen Bern AG](#)
- [Haute Ecole ARC Neuchâtel, Berne, Jura \(HE-Arc\)](#)
- [Haute Ecole Pédagogique BEJUNE](#)
- [Hôpital du Jura bernois SA](#)
- [Immobilien-gesellschaft Wankdorf AG \(IWAG\)](#)
- [Konzert Theater Bern](#)
- [Kunstmuseum Bern](#)
- [Messepark Bern AG](#)
- [Montreux-Berner-Oberland-Bahn \(MOB\)](#)
- [Regionalverkehr Bern-Solothurn \(RBS\)](#)
- [Schulverlag plus AG](#)
- [Schweizer Salinen AG](#)
- [Schweizerisches Freilichtmuseum Ballenberg](#)
- [Selfin Invest AG](#)
- [Spital Netz Bern Immobilien AG \(SNBI AG\)](#)
- [STI Beteiligungen AG](#)
- [Swisslos](#)
- [Zentrum Paul Klee - Maurice E. and Martha Müller Foundation](#)

Kreis 3

Keine Berichterstattung

- [Autoeinstellhalle Rathaus AG](#)
- [be-advanced AG](#)
- [Bielersee-Schiffahrts-Gesellschaft AG](#)
- [BLS-Stiftung](#)
- [Cantosana AG](#)
- [CASEI](#)
- [Centre interrégionale de perfectionnement CIP](#)
- [Eduard Ruchti-Stiftung](#)
- [Einsatzkostenversicherung der Gemeinden in ausserordentlichen Lagen \(EKV\)](#)
- [Ellen J. Beer Stiftung](#)
- [eOperations Schweiz AG](#)
- [Felber-Stiftung](#)
- [Fondation Collection Robert](#)
- [Fondation du Musée jurassien d'art et d'histoire](#)
- [Fondation rurale interjurassienne](#)
- [Forum du bilinguisme](#)
- [Genossenschaft Berner Blumenbörse](#)
- [Genossenschaft Nationales Pferdezentrum \(NPZ\) Bern](#)
- [Genossenschaft Schweizer Bibliotheksdienst](#)
- [Hans-Sigrist-Stiftung](#)
- [Hotelfachschule Thun](#)
- [Landi Seeland AG](#)
- [Louise Blackburne Stiftung](#)
- [La Fondation des Archives de l'ancien Evêché de Bâle à Porrentruy \(AAEB\)](#)
- [Radio- und Fernsehgenossenschaft Bern Deutsches Oberwallis RGB](#)
- [Schweizerisches Alpines Museum](#)
- [Schweizerische Gesellschaft für Hotelkredite SHG](#)
- [Schweizerische Polizeistiftung](#)
- [Schweizerisches Polizeiinstitut](#)
- [SEMAG, Saat- und Pflanzgut AG](#)
- [Stiftung Dürrenmatt Mansarde](#)
- [Stiftung Interkantonale Försterschule Lyss](#)
- [Stiftung Rathaus des Äusseren Standes](#)
- [Stiftung Robert Walser](#)
- [Stiftung Schweizer Wildstation](#)
- [Stiftung Wyss Academy for Nature at the University of Bern](#)
- [Swissmedic, Schweizerisches Heilmittelinstitut](#)
- [SWITCH](#)
- [Switzerland Innovation Park Biel/Bienne AG](#)
- [Wässerematten Stiftung](#)

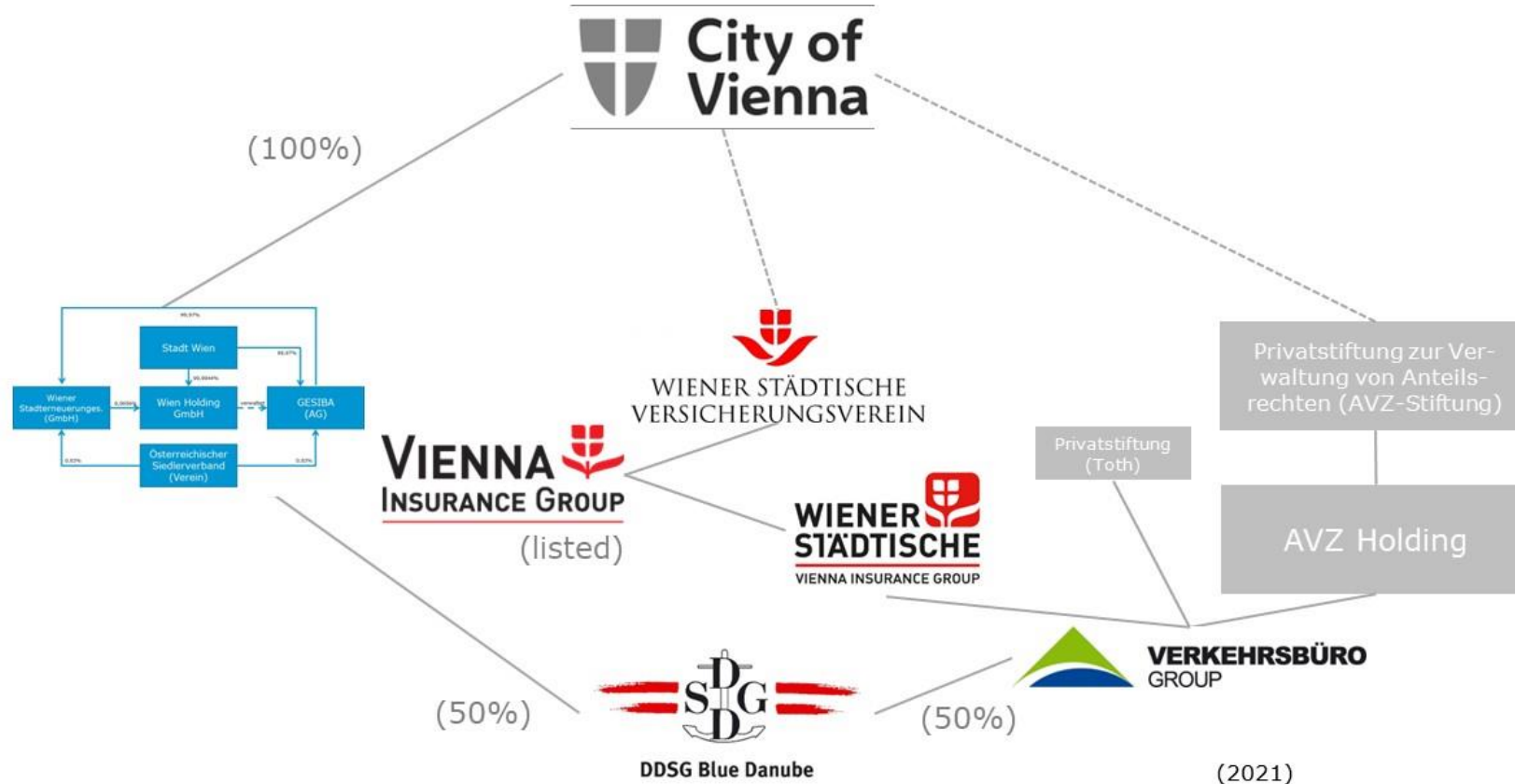




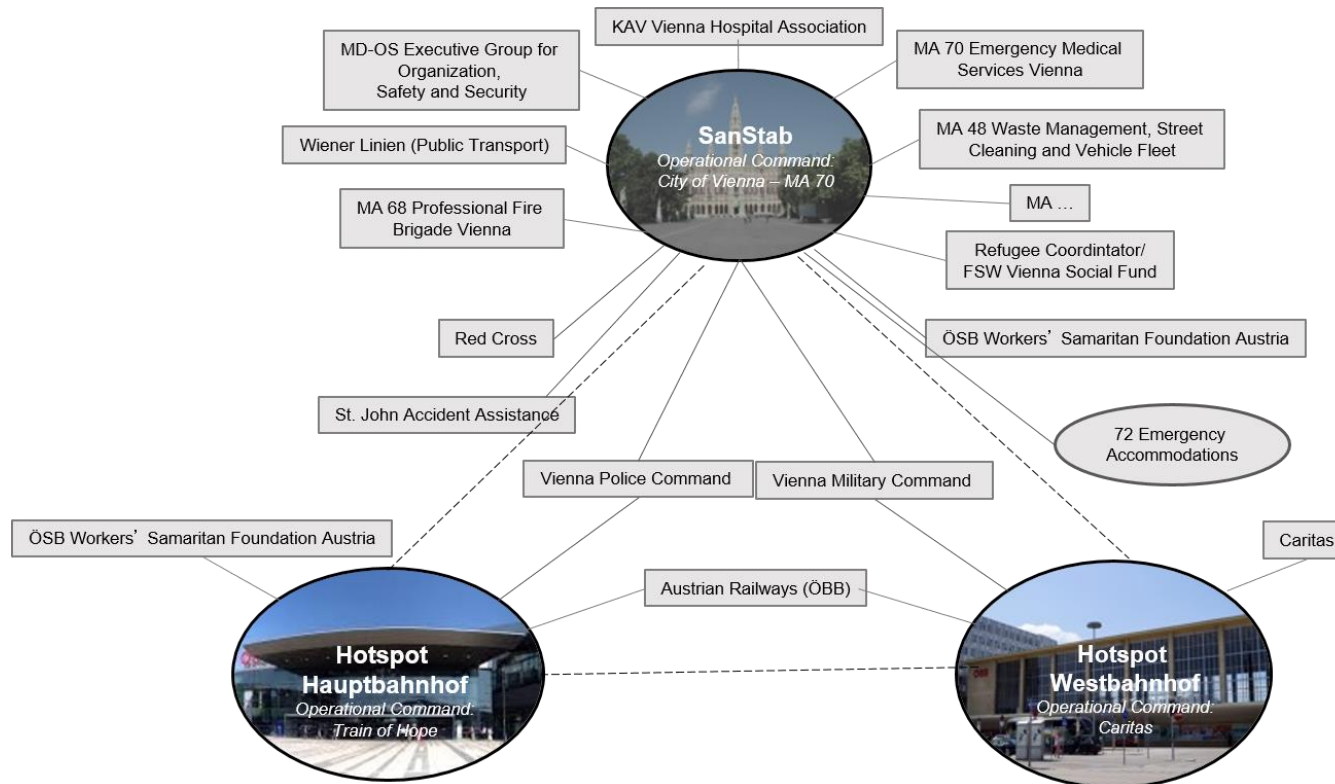
(Quelle: eigene Darstellung)

- Binnen-Governance Gaps
 - NPM, Managerialisierung und Dezentralisierung haben ‚Organisationslandschaften‘ hervorgebracht
 - fragmented state, supermarket state, hollowed-out state, oder vertical silos
 - regaining control, whole-of-government und joined-up government-Maßnahmen
- Vertikale und horizontale Governance Gaps
 - intra-sektorale Kollaboration: Mehrebenen und horizontale Vernetzung
 - Inter-sektorale Kollaboration: collaborative governance

DDSG GmbH Eigentümerstruktur



2015 „Flüchtlingskrise“



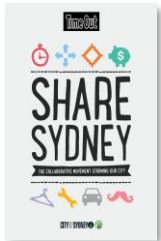
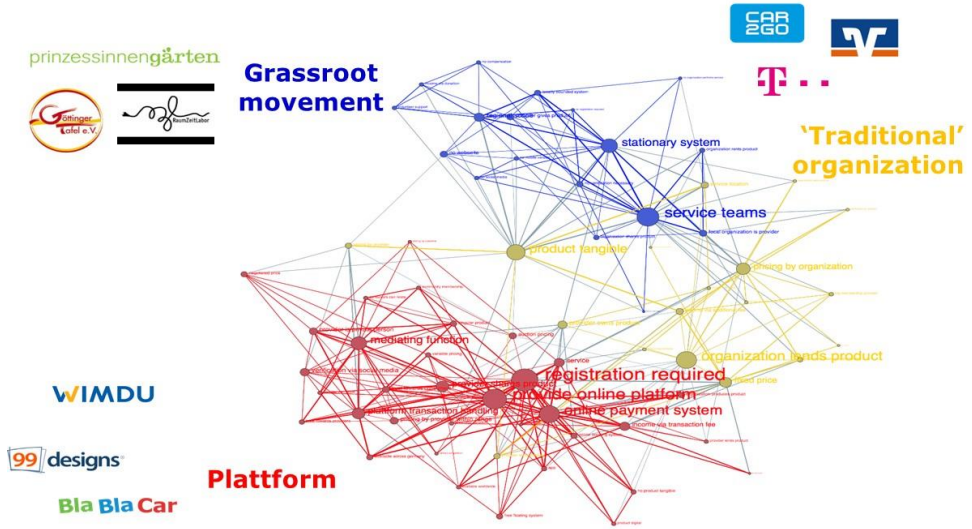
Eigene Darstellung

Die Auswirkungen der Sharing Economy

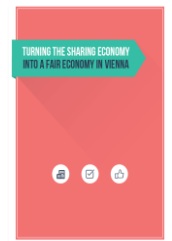
Welchen Beitrag leisten Geschäftsmodelle der Sharing Economy zum nachhaltigen Wirtschaften in Wien? Dieser Frage möchten wir im Rahmen einer Forschungsplattform unter Beteiligung von Organisationen der Sharing Economy durch eine systematische Analyse verschiedener Modelle und durch eine großzahlige Erhebung nachgehen.



Um den Beitrag abschätzen zu können, erstellen wir eine Karte der Sharing Economy Organisationen und Initiativen. Wir würden uns freuen, wenn Sie hier Ihre Initiative oder Organisation eintragen würden.



RENAE E. MEYER



- Binnen-Governance Gaps
 - NPM, Managerialisierung und Dezentralisierung haben ‚Organisationslandschaften‘ hervorgebracht
 - fragmented state, supermarket state, hollowed-out state, oder vertical silos
 - regaining control, whole-of-government und joined-up government-Maßnahmen
- Vertikale und horizontale Governance Gaps
 - intra-sektorale Kollaboration: Mehrebenen und horizontale Vernetzung
 - Inter-sektorale Kollaboration: collaborative governance
- Temporale Governance Gaps
 - anticipatory Governance
- Spatiale Governance Gaps
 - Problemherkunft und Lösungsbemühungen treten disloziert auf

Aktuelle Governance-Herausforderungen aus Organisationsperspektive

- Brauchen wir einen starken Staat?

Aktuelle Governance-Herausforderungen aus Organisationsperspektive



Danke!

